

Refuge - Centre de Resociabilisation

Adoption après resociabilisation

Pension adaptée

Vente d'articles spécifiques

Consultations comportement

Revue trimestrielle « l'écho des furets »

Organisation de journées rencontres

Suivi vétérinaire



La Ligue a besoin de nous toutes et tous !

Devenez membre, l'argent récolté par les cotisations est entièrement investi pour le bien-être des pensionnaires du refuge.

N'hésitez pas à parler de la Ligue à vos connaissances, collègues, proches ou amis intéressés par le furet ou futurs propriétaires de ce petit mustélidé.

Tous les furets abandonnés au refuge ne pourront malheureusement pas rejoindre une nouvelle famille. Certains sont handicapés, vieux, agressifs ou nécessitant des soins particuliers. Vous pouvez les aider par une petite contribution (ING.310-1662588-94 avec la communication : don parrainage)... Si minime soit-elle, celle-ci contribuera à assurer une fin de vie décente à ces furets délaissés par leurs maîtres.



**Ligue Nationale pour la
Protection du Furet—asbl
n° agrément:HK 30231852**

Siège social

Boulevard Jules Graindor, 23
1070 BRUXELLES

Téléphone : 00.32.(0)2.521.00.41

Site Web : <http://www.lnfpf.be>

Email : protection.furet@skynet.be

Compte ING: 310-1662588-94



Membre administrateur du CNPA
Conseil National de la Protection Animale

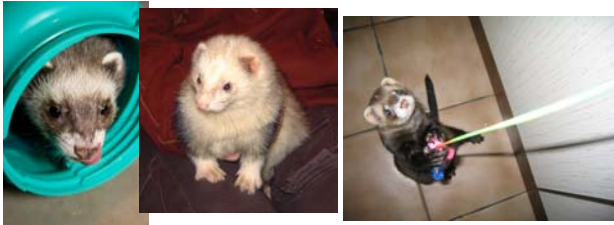
**Ligue Nationale pour la
Protection du Furet—asbl
n° agrément:HK 30231852**



**Refuge - Centre de
resociabilisation
Boulevard Jules
Graindor, 23
1070 BRUXELLES**

Téléphone : 00.32.(0)2.521.00.41

LNPF-asbl
La ligue du furet



Les tuyaux font partie des jeux favoris des furets. Joueur, le furet apprécie les jouets adaptés.

Association francophone belge, active sur le terrain depuis 1999, luttant pour le bien-être et l'amélioration de la qualité de vie du furet.

Si le Furet fait partie des NAC c'est à dire des Nouveaux Animaux de Compagnie, c'est qu'il séduit un nouveau public. Autant que ce soit dans les meilleures conditions. L'objectif de la ligue n'est pas de convaincre que le Furet est l'animal de compagnie le plus merveilleux, ni d'en promouvoir l'achat mais bien d'enrayer les abus et les trafics divers impliquant ce mustélide.

Refuge, adoption de sujets vaccinés, stérilisés et pucés, accueil de furets handicapés faisant partie du plan parrainage, pension adaptée aux besoins propres du furet, suivi vétérinaire, journées rencontres entre membres, permanence téléphonique, sélection d'articles spécifiques pour furets.

La revue trimestrielle « L'écho des furets » s'adresse aux nouveaux propriétaires de furets en quête de renseignements, mais également aux plus expérimentés. Elle est envoyée gratuitement à tous les membres en règle de cotisation annuelle.

LE FURET

Genre : Mustela

Espèce : Putorius (signifie en latin : puant)

Sous-espèce : Furo (signifie en latin : voleur)

Classe : MAMMIFERE

Ordre : C'est un CARNIVORE... *et non un rongeur !*

Famille : Mustélidés

Animal domestique ou sauvage ?

Le furet n'est pas un animal sauvage.

Le furet est la forme domestique créée par l'homme et sélectionnée à partir du putois avec lequel il est interfécond.

Longévité

A l'heure actuelle, il est erroné de dire que le furet vit de 10 à 12 ans, sa moyenne d'âge est actuellement de 6 à 8 ans.

Les glandes anales

Opération interdite et condamnable sur sujet sain, opération onéreuse, délicate, inutile et mutilante pour l'animal. Un furet sain d'esprit et serein ne lâche pas ses glandes sauf lorsqu'il y a un danger.

La stérilisation

Un furet domestique est un furet stérilisé.

De préférence entre 6 et 9 mois. Le comportement du furet non opéré change à l'âge adulte et devient agressif, l'odeur corporelle devient insupportable et les furets en groupe se battent entre eux.

Le stériliser, c'est lui offrir une vie sereine et complice avec ses propriétaires.



La mue

Elle a lieu deux fois par an : au printemps et à l'automne. Le pelage d'hiver est plus clair que le pelage d'été. Les mues doivent être nettes et ne pas excéder 3 semaines. Les compléments huileux sont essentiels à une bonne qualité des mues et du pelage.

Mâles ou femelles

Les mâles pèsent en moyenne 1kg 400 et les femelles 800 grammes. La taille des mâles varie de 40 à 65cm et celle des femelles de 25 à 50 cm.

Les mâles sont moins souvent mordeurs que les femelles mais une bonne éducation et un peu de patience feront des miracles.

La propreté

Le furet peut apprendre facilement à faire ses besoins dans un bac à litière, mais il ne faut pas attendre une propreté absolue de votre furet, il peut se perdre de temps en temps hors de son bac lors de ses moments de sortie et d'excitation au jeu.

L'alimentation

Etant carnivore et possédant un tube digestif très court, le furet a besoin d'une alimentation adaptée, hautement digeste, riche en protéines et lipides mais pauvre en fibres et en glucides. Les croquettes pour furet constituent le moyen le mieux adapté à ses exigences nutritionnelles.

Les griffes

Se coupent toutes les 2 à 4 semaines en mettant de l'huile vitaminée sur le ventre de votre furet pour le distraire.

Le caractère

Intelligents, vifs, curieux, joueurs, propres, silencieux et attachants. Toutes ses qualités seront réunies si vous êtes en possession des bons renseignements au moment de l'acquisition de votre futur petit compagnon.

**Ligue Nationale pour la Protection
du Furet—asbl**

Siège social

**Boulevard Jules Graindor, 23
1070 BRUXELLES**

Téléphone : 00.32.(0)2.521.00.41

Site Web : <http://www.lnfp.be>

Email : protection.furet@skynet.be